



## LIELVĀRDES NOVADA DOME

Reģ.Nr.90000024489, Raiņa ielā 11A, Lielvārdē, Lielvārdes novadā, LV-5070, tālr. 65053370, fākss 65053775, e-pasts: [dome@lielvarde.lv](mailto:dome@lielvarde.lv)

### SAISTOŠIE NOTEIKUMI

Lielvārdē

2018.gad 29.augustā

**Nr.20**

(protokols Nr.13, punkts Nr.1)

Precizēti ar Lielvārdes novada domes  
2018.gada 26.septembra sēdes  
lēmumu Nr.364

#### Ielu tirdzniecības kārtība Lielvārdes novadā

*Izdoti saskaņā ar  
Ministru kabineta 2010.gada 12.maija  
noteikumu Nr.440 „Noteikumi par tirdzniecības  
veidiem, kas saskaņojami ar pašvaldību,  
un tirdzniecības organizēšanas kārtību” 9.punktu*

#### I. Vispārīgie jautājumi

1. Saistošie noteikumi (turpmāk – Noteikumi) nosaka:
  - 1.1. ielu tirdzniecības vietas Lielvārdes novada administratīvajā teritorijā;
  - 1.2. ielu tirdzniecības vietās realizējamo preču grupas;
  - 1.3. kārtību, kādā notiek ielu tirdzniecības atļaujas vai atļaujas ielu tirdzniecības organizēšanai pieprasīšana un izsniegšana;
  - 1.4. ielu tirdzniecību vai tās organizēšanu publiskā pasākumā;
  - 1.5. tirdzniecības dalībnieka vai tirdzniecības organizatora pienākumus kārtības nodrošināšanai ielu tirdzniecības vietās;
  - 1.6. kārtību, kādā ar Lielvārdes novada pašvaldību (turpmāk – pašvaldība) saskaņojama sabiedriskās ēdināšanas pakalpojumu sniegšana ielu tirdzniecības vai tās organizēšanas vietās;
  - 1.7. gadījumus, kad tirdzniecības organizators ir tiesīgs noteikt tirdzniecības dalībniekiem maksu par ielu tirdzniecības organizēšanas nodrošināšanu un tās apmēru;
  - 1.8. nosacījumus ielu tirdzniecības atļaujas vai atļaujas ielu tirdzniecības organizēšanai darbības apturēšanai uz laiku vai anulēšanai.
2. Noteikumi lietoti Ministru kabineta 2010.gada 12.maija noteikumos Nr.440 „Noteikumi par tirdzniecības veidiem, kas saskaņojami ar pašvaldību, un tirdzniecības organizēšanas kārtību” (turpmāk – Ministru kabineta noteikumi) definētie termini.
3. Noteikumi ir saistoši visām personām, kuras nodarbojas ar ielu tirdzniecību Lielvārdes novada administratīvajā teritorijā, izmantojot pašvaldības noteiktās un ierādītās ielu tirdzniecības vietas vai ar pašvaldību saskaņotās publiskās vietas.

#### II. Ielu tirdzniecības vietas

4. Lielvārdes novada administratīvajā teritorijā noteiktas šādas publiskas vietas, kur saskaņā ar spēkā esošajiem normatīvajiem aktiem un attiecīgu rakstisku atļauju var nodarboties ar ielu tirdzniecību:
  - 4.1. Lielvārdes pilsētā:
    - 4.1.1. Edgara Kauliņa aleja 5 – laukums pie ēkas Klubs - kantoris (1.pielikums);

- 4.1.2. Avotu iela 11 - laukums pie dzīvojamām mājām Avotu ielā 1 un Avotu ielā 3 (2.pielikums);
- 4.2. Lēdmanes pagastā – stāvlaukums pie tirdzniecības centra (3.pielikums);
- 4.3. Jumpravas pagastā – stāvlaukums Daugavas ielā 6 (4.pielikums).
5. Ārpus Noteikumu 4.punktā norādītajām vietām pašvaldība var izsniegt ielu tirdzniecības vietas atļauju vai atļauju ielu tirdzniecības organizēšanai ar termiņu līdz trīs mēnešiem, tai skaitā, kultūras, sporta vai reliģisku svētku vai citu pasākumu norises laikā, vai gadatirgos, veicot ielu tirdzniecību un uz attiecīgā pasākuma norises laiku iekārtotām tirdzniecības vietām. Šajā gadījumā ielu tirdzniecība vieta vai tās organizēšana rakstiski jāsaskaņo ar nekustamā īpašuma īpašnieku vai tiesisko valdītāju un pasākuma vai svētku organizatoru.

### **III. Ielu tirdzniecības vietās realizējamo preču grupas**

6. Fiziskā persona, kurai atbilstoši nodokļu jomu regulējošiem normatīvajiem aktiem nav jāreģistrē saimnieciskā darbība, ielu tirdzniecības vietā ir tiesīga realizēt Ministru kabineta noteikumu 7.punktā norādītās preces.
7. Juridiskai un fiziskai personai, kura reģistrējusi saimniecisko darbību, ielu tirdzniecības vietās ir tiesības realizēt jebkura veida preču grupas, kas atļautas ar likumu.

### **IV. Ielu tirdzniecības atļaujas vai atļaujas ielu tirdzniecības organizēšanai pieprasīšanas un izsniegšanas kārtība**

8. Pašvaldība ir tiesīga izsniegt atļauju:
- 8.1. ielu tirdzniecībai Noteikumu 4. un 5.punktā noteiktajos gadījumos;
- 8.2. sabiedriskās ēdināšanas pakalpojumu sniegšanai ielu tirdzniecības vietā;
- 8.3. ielu tirdzniecībai no pārvietojamā mazumtirdzniecības punkta;
- 8.4. ielu tirdzniecības organizēšanai.
9. Noteikumu 8.punktā norādītās atļaujas saņemšanai persona (tirdzniecības dalībnieks) iesniedz pašvaldības administrācijā vai Jumpravas pagasta vai Lēdmanes pagasta pārvaldē iesniegumu (5.pielikums).
10. Noteikumu 8.4.apakšpunktā norādītās atļaujas saņemšanai tirdzniecības organizators iesniedz pašvaldības administrācijā vai Jumpravas pagasta vai Lēdmanes pagasta pārvaldē iesniegumu (6.pielikums).
11. Iesniegumu tirdzniecības dalībnieks vai tirdzniecības organizators var iesniegt arī elektroniski, ievērojot visus nosacījumus par elektronisko dokumentu noformēšanu.
12. Iesniegumu izskata un ielu tirdzniecības atļauju vai atļauju ielu tirdzniecības organizēšanai (7. un 8.pielikums) izsniedz, vai lēmumu par atteikumu izsniegt atļauju pieņem piecu darba dienu laikā no iesnieguma saņemšanas dienas, ievērojot Noteikumu V.nodaļas nosacījumus:
- 12.1. par ielu tirdzniecību Lielvārdes pilsētas un/vai pagasta teritorijā Noteikumu 4.1.apakšpunktā un 5.punktā noteiktajās ielu tirdzniecības vietās – Lielvārdes novada pašvaldības administrācijas Finanšu un ekonomikas nodaļas galvenais nodokļu administrators;
- 12.2. par ielu tirdzniecību Lielvārdes pilsētas un Lielvārdes pagasta teritorijā pašvaldības iestādes organizētajā gadatirgū – attiecīgās iestādes vadītājs;
- 12.3. par ielu tirdzniecību Jumpravas pagasta teritorijā – Jumpravas pagasta pārvaldes vadītājs;
- 12.4. par ielu tirdzniecību Lēdmanes pagasta teritorijā – Lēdmanes pagasta pārvaldes vadītājs;
- 12.5. par tirdzniecību visā Lielvārdes novada teritorijā (ja vienā atļaujā norādītas vairākas tirdzniecības vietas) – pašvaldības administrācijas Finanšu un ekonomikas nodaļas galvenais nodokļu administrators.

13. Pašvaldības iestādes organizētajā gadatirgū izsniegtā maksājumu kvīts ir arī pašvaldības izsniegtā ielu tirdzniecības atļauja.
14. Ielu tirdzniecības atļauju vai atļauju ielu tirdzniecības organizēšanai var izsniegt ar termiņu ne ilgāk kā uz vienu gadu (ievērojot Noteikumu 5.punkta nosacījumus).
15. Ielu tirdzniecības atļauja vai atļauja ielu tirdzniecības organizēšanai nav atļauja transportlīdzekļu, izņemot velosipēdu, iebraukšanai un turēšanai ielu tirdzniecības vietā.
16. Tirdzniecības dalībniekam pirms Atļaujas saņemšanas ir jāsamaksā pašvaldības nodeva par tirdzniecību publiskās vietās atbilstoši Lielvārdes novada domes 2011.gada 5.maija noteikum Nr.8 "Par pašvaldības nodevu par tirdzniecību publiskās vietās Lielvārdes novada teritorijā" noteiktajā kārtībā un apmērā.
17. Ja ielu tirdzniecība tiek organizēta pašvaldības īpašumā vai tiesiskajā valdījumā esošajā nekustamajā īpašumā, tirdzniecības organizators ir tiesīgs noteikt tirdzniecības dalībniekam maksu par ielu tirdzniecības organizēšanas nodrošināšanu, nepārsniedzot faktisko ielu tirdzniecības nodrošināšanas izmaksu apjomu un sadalot to proporcionāli ielu tirdzniecības dalībnieku skaitam, šādos gadījumos:
  - 17.1. ja pasākuma, kura laikā tiek organizēta ielu tirdzniecība, organizators ir pašvaldība;
  - 17.2. ja par pasākuma rīkošanu, kura laikā tiek organizēta ielu tirdzniecība, ar pašvaldību tiek noslēgts sadarbības līgums, projekta finansēšanas līgums vai vienošanās par saistību izpildi;
  - 17.3. ja pašvaldības īpašumā esošais nekustamais īpašums iznomāts ar apbūves tiesībām saimnieciskās darbības veikšanai, tajā skaitā ielu tirdzniecības vietu iekārtošanai un ielu tirdzniecības organizēšanai, un zemes nomas līguma termiņš nav mazāks par 10 gadiem

#### **V. Ielu tirdzniecība vai ielu tirdzniecības organizēšana publiskā pasākumā**

18. Ielu tirdzniecība, tai skaitā sabiedriskās ēdināšanas pakalpojuma sniegšana, vai ielu tirdzniecības organizēšana publiskā pasākumā pieļaujama, ja to saskaņojis publiskā pasākuma organizators un pašvaldība, izņemot gadījumu, ja pasākuma rīkotājs ir pašvaldība vai tās dibināta iestāde.
19. Publiska pasākuma organizators iesniedz pašvaldībā iesniegumu, kur norāda pasākuma laikā realizējamās preču grupas, sabiedriskās ēdināšanas veidu un ielu tirdzniecības, tai skaitā sabiedriskās ēdināšanas, vietu ierīkošanai noteiktās prasības konkrētā pasākuma ietvaros.
20. Pašvaldība izvērtē pasākuma organizatora iesniegumu par pasākumu un tajā organizējamo ielu tirdzniecību, tai skaitā sabiedrisko ēdināšanu, un ir tiesīga:
  - 20.1. atteikt atļaut ielu tirdzniecību, tai skaitā sabiedrisko ēdināšanu, konkrēta pasākuma laikā, ja realizējamās preču grupas neatbilst noteikumu 6. un 7.punktam vai pasākuma organizators iepriekš, viena gada laikā pirms pasākuma ir pārkāpis normatīvos aktus, rīkojot publisku pasākumu;
  - 20.2. noteikt vai ierobežot pasākuma laikā un vietā realizējamās preču grupas, tai skaitā alkoholisko dzērienu tirdzniecību;
  - 20.3. pieprasīt pasākuma organizatoram citus dokumentus pēc situācijas izvērtējuma.
21. Ja saņemts pozitīvs pašvaldības lēmums, atļauju ielu tirdzniecībai, tai skaitā sabiedriskās ēdināšanas pakalpojuma sniegšanai, vai ielu tirdzniecības organizēšanai publiska pasākuma laikā izsniedz, ievērojot Noteikumu IV.nodaļā noteikto kārtību.
22. Ielu tirdzniecība, tai skaitā sabiedriskās ēdināšanas pakalpojumu sniegšana, vai ielu tirdzniecības organizēšana pašvaldības rīkotajā publiskā pasākumā, notiek saskaņā ar

pašvaldības izpilddirektora apstiprinātu nolikumu, kas tiek publicēts pašvaldības mājaslapā internetā [www.lielvarde.lv](http://www.lielvarde.lv).

23. Ielu tirdzniecības atļauju pašvaldības vai tās dibinātas iestādes organizēta pasākuma laikā izsniedz atbilstoši Noteikumu IV.nodaļai un attiecīgu ielu tirdzniecības vietu ierāda pasākuma organizētājs.

#### **VI. Tirdzniecības dalībnieka un tirdzniecības organizatora pienākumi kārtības nodrošināšanai ielu tirdzniecības vietās**

24. Noteikumu ievērošanas uzraudzību un kontroli veic pašvaldība, tirdzniecības organizators un pašvaldības policija. Tirdzniecības dalībniekam vai tirdzniecības organizatoram ielu tirdzniecības vietā pēc uzraugošās un kontrolējošās institūcijas pārstāvja pieprasījuma jāuzrāda personu apliecinošs dokuments un ielu tirdzniecības atļauja vai atļauja ielu tirdzniecības organizēšanai.
25. Ielu tirdzniecības vieta jāuztur kārtībā tirdzniecības laikā un pēc tās beigšanas jāsakārto sākotnējā stāvoklī.
26. Ielu tirdzniecības atļauju vai atļauju ielu tirdzniecības organizēšanai aizliegts nodot izmantošanai citai personai.

#### **VII. Ielu tirdzniecības atļaujas un atļaujas ielu tirdzniecības organizēšanai darbības apturēšana uz laiku vai anulēšana**

27. Pašvaldība ir tiesīga apturēt uz laiku vai anulēt ielu tirdzniecības atļauju vai atļauju ielu tirdzniecības organizēšanai, ja:
  - 27.1. atļaujas saņēmējs apzināti pašvaldībai sniedzis nepatiesas ziņas;
  - 27.2. atkārtoti gada laikā konstatēti ielu tirdzniecības organizēšanas kārtību reglamentējošo normatīvo aktu pārkāpumi;
  - 27.3. patvaļīgi mainīta tirdzniecības vieta vai tirdzniecības organizēšanas vieta;
  - 27.4. bez saskaņošanas ar pašvaldību mainītas sākotnēji tirdzniecībai paredzēto preču grupas;
  - 27.5. atļauja nodota citai personai;
  - 27.6. atļauja nozaudēta;
  - 27.7. netiek pildītas normatīvo aktu prasības.
28. Apturot vai anulējot ielu tirdzniecības atļaujas vai atļaujas ielu tirdzniecības organizēšanai darbību, Noteikumu 16.punktā noteiktā nodeva netiek atmaksāta.

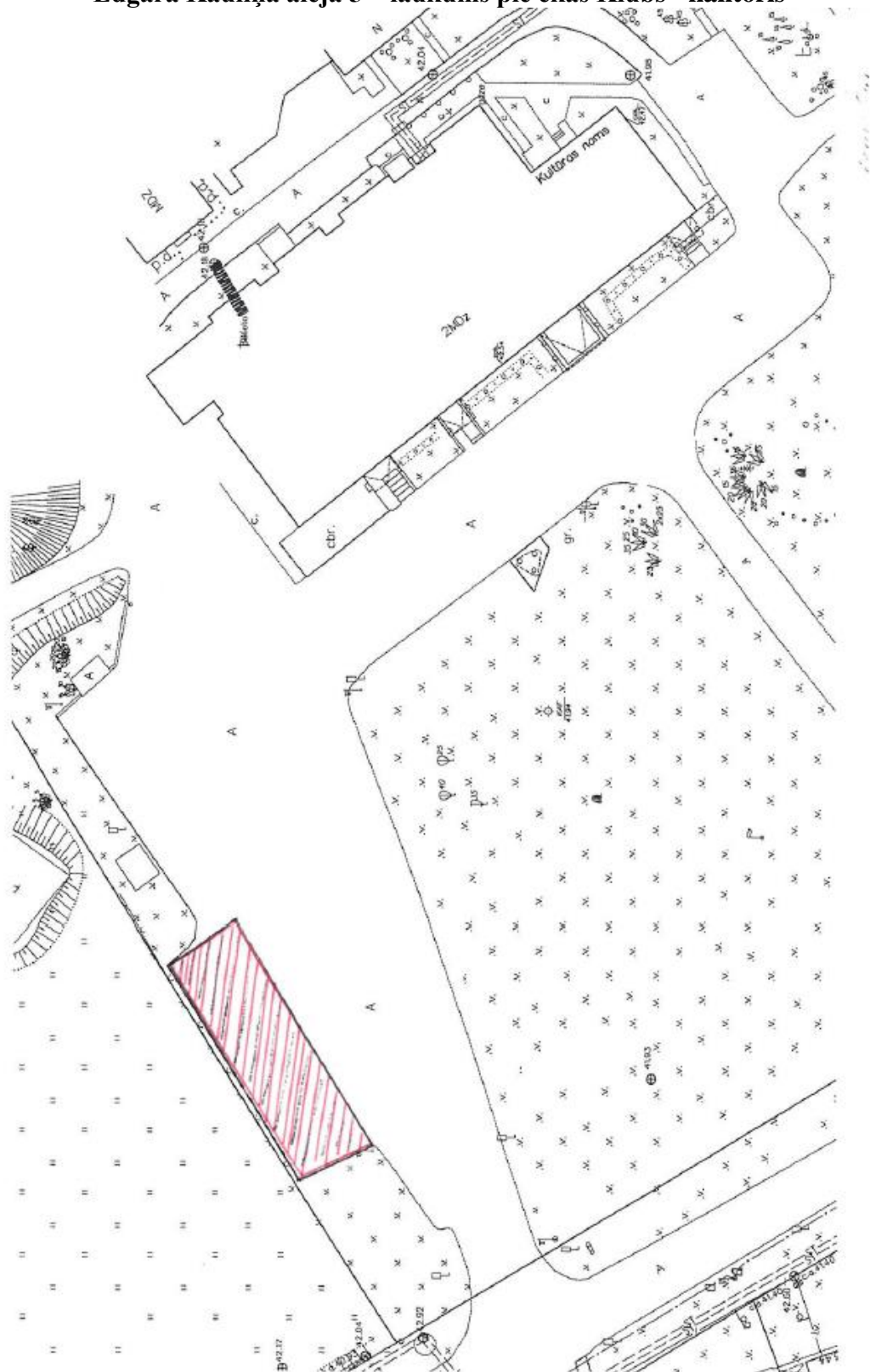
#### **VIII. Atbildība un lēmumu apstrīdēšanas kārtība**

29. Par Noteikumu pārkāpumiem personu var saukt pie administratīvās atbildības atbilstoši normatīvo aktu nosacījumiem.
30. Par noteikumu neievērošanu sastāda administratīvā pārkāpuma protokolu. Administratīvā pārkāpuma lietu izskata pašvaldības Administratīvā komisija.
31. Administratīvā soda uzlikšana neatbrīvo personu no Noteikumu pildīšanas, kā arī nodarīto zaudējumu atlīdzināšanas.
32. Lēmumu par atteikumu izsniegt ielu tirdzniecības atļauju vai atļauju ielu tirdzniecības organizēšanai var apstrīdēt Lielvārdes novada domē.

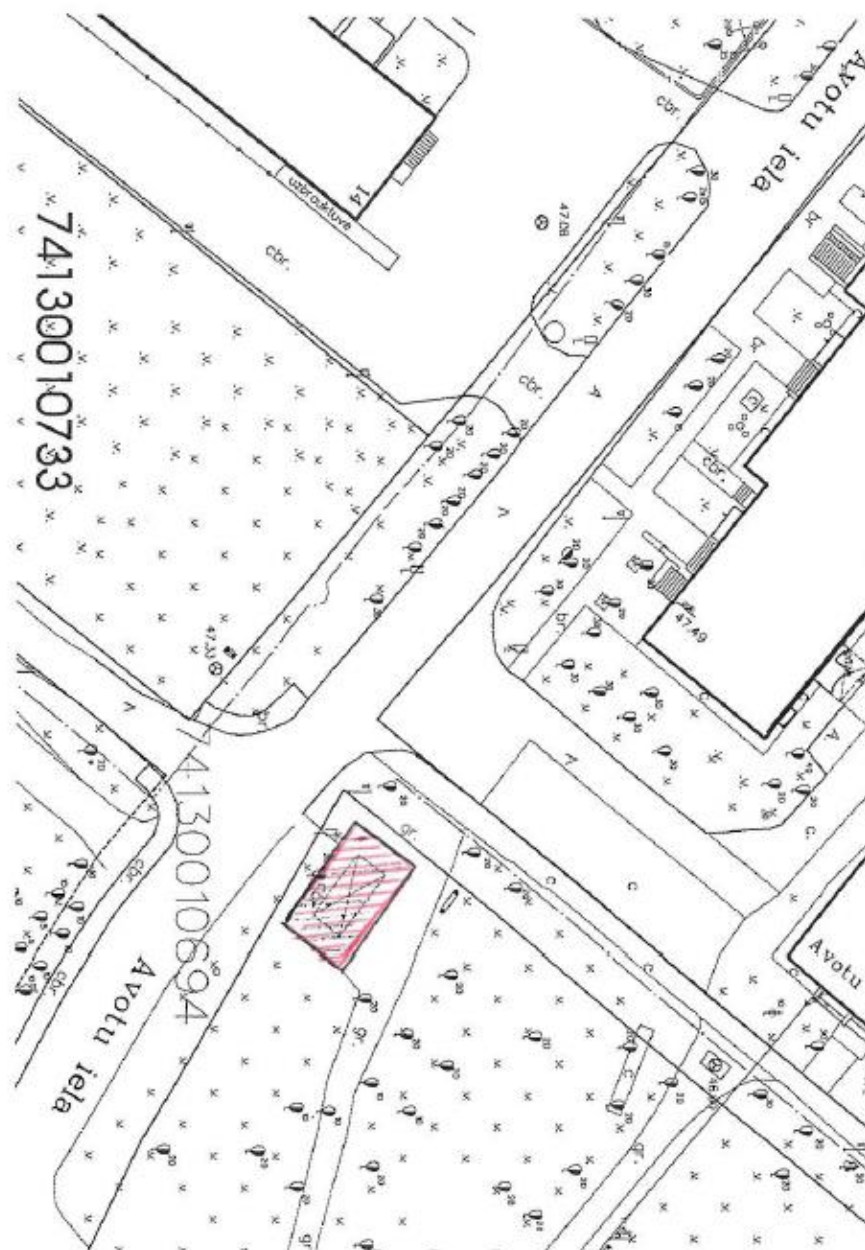
#### **IX. Noslēguma jautājums**

33. Ar Noteikumu spēkā stāšanos spēku zaudē Lielvārdes novada domes 2011.gada 5.maija saistošie noteikumi Nr.7 "Ielu tirdzniecības kārtība Lielvārdes novadā".

**Edgara Kauliņa aleja 5 – laukums pie ēkas Klubs - kantoris**

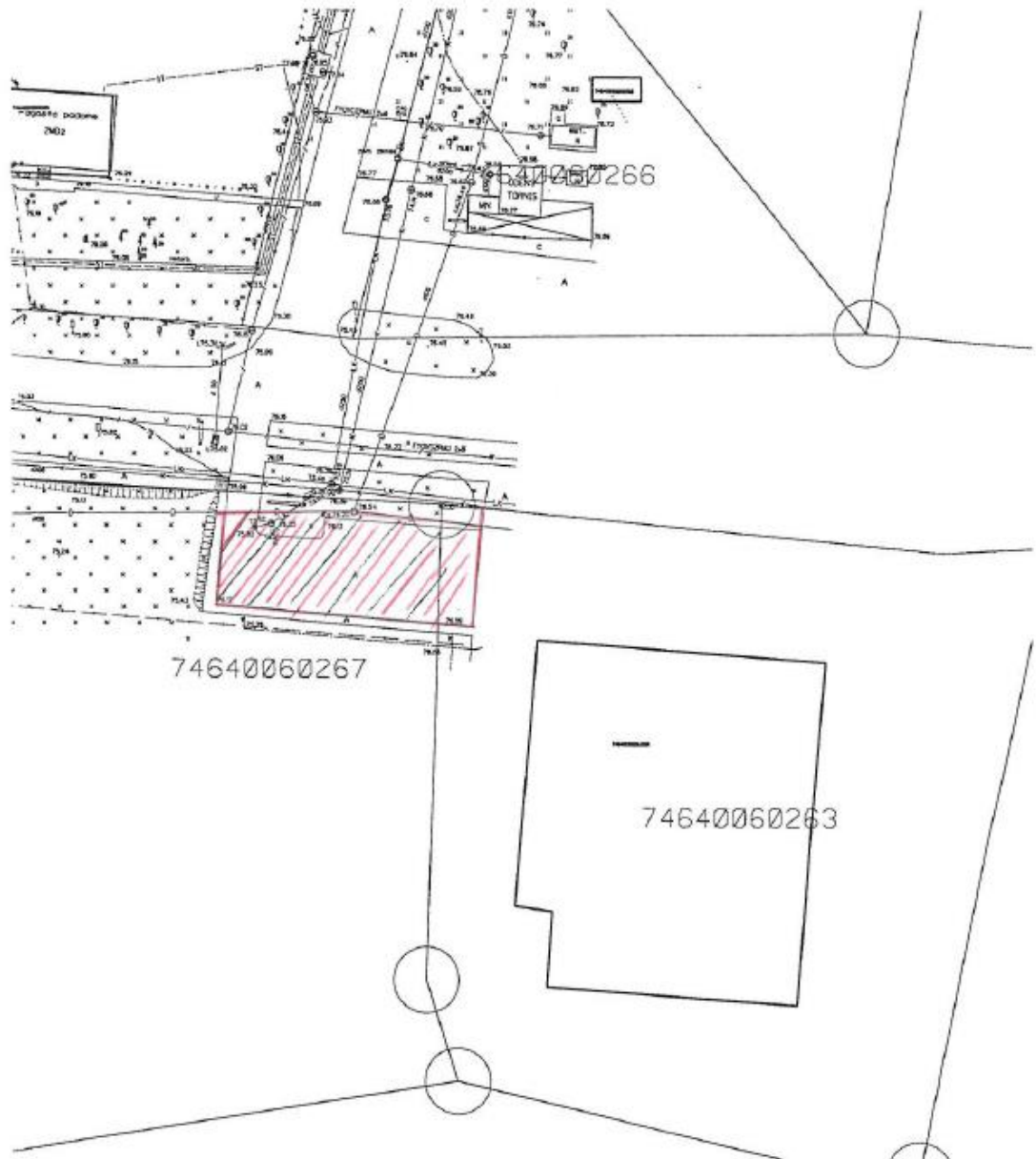


**Avotu iela 11 – laukums pie dzīvojamām mājām Avotu ielā 1 un Avotu ielā 3**

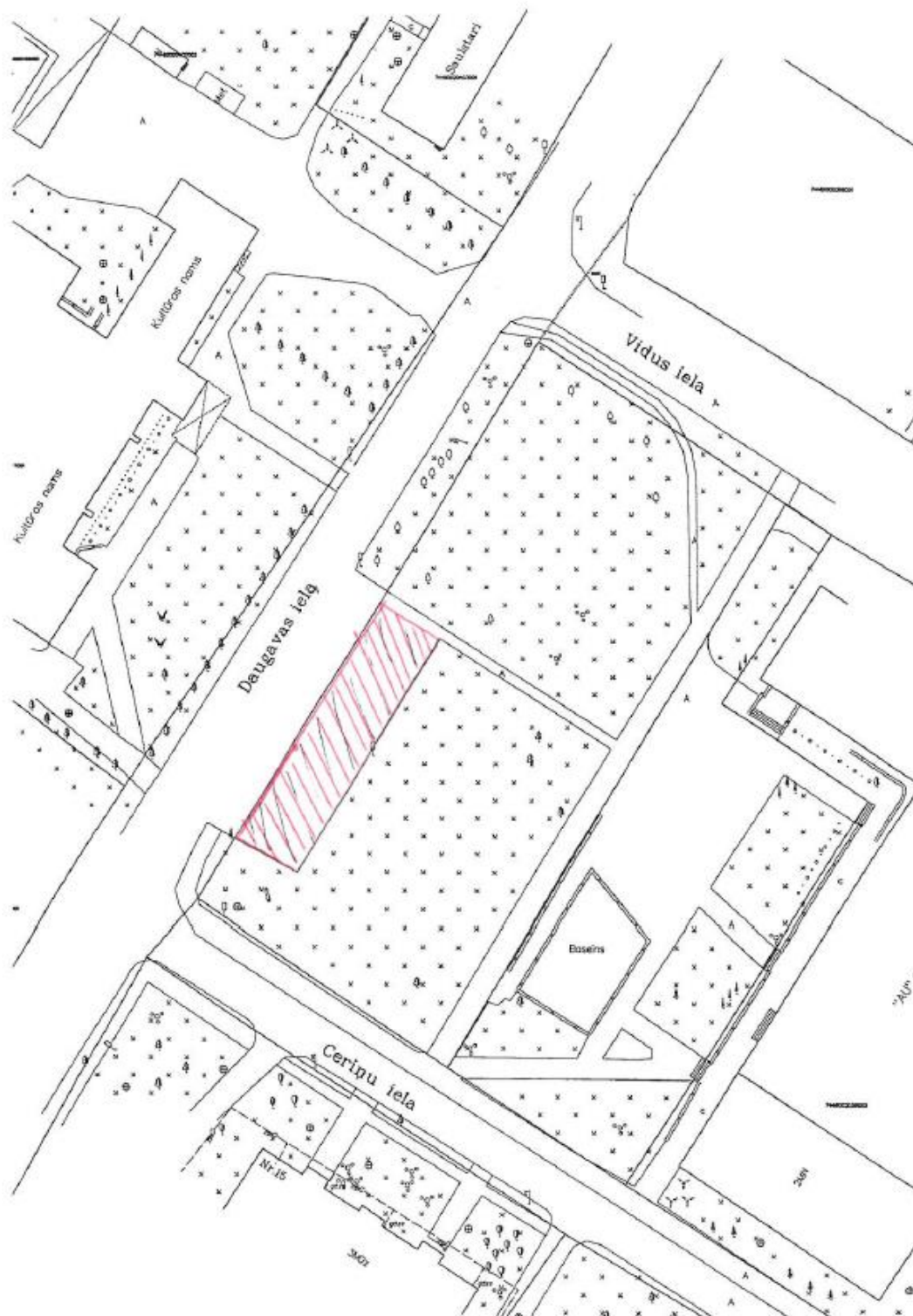




**Stāvlaukums pie tirdzniecības centra Lēdmanes pagastā**



**Stāvlaukums Daugavas ielā 6 Jumpravas pagastā**





**Lielvārdes novada pašvaldībai**

**IESNIEGUMS**  
**IELU TIRDZNIECĪBAS ATĻAUJAS IZSNIEGŠANAI**

---

(vieta, datums)

(Atzīmēt ar „X”)

- fiziskās personas vārds, uzvārds un personas kods (*ja fiziskā persona nav reģistrējusi saimniecisko darbību*) vai nodokļu maksātāja reģistrācijas kods (*ja fiziskā persona ir reģistrējusi saimniecisko darbību*), dzīvesvietas adrese, e – pasta adrese, tālruņa numurs
- 
- 

- juridiskās personas nosaukums (firma) un nodokļu maksātāja reģistrācijas kods; juridiskās personas pārstāvis (vārds, uzvārds, tālruņa numurs, e – pasta adrese, pārstāvības pamats)
- 
- 

Realizējamo preču grupas:

- pašu ražotā lauksaimniecības produkcija:
- izmantošanai pārtikā paredzēti augkopības, lopkopības un svaigi zvejas produkti nelielos apjomos saskaņā ar normatīvo aktu prasībām par primāro produktu apriti nelielos apjomos un biškopības produktus;
- griezti ziedi, zari, no tiem gatavoti izstrādājumi, Ziemassvētkiem paredzēti nocirsti vai podos augoši dažādu sugu skuju koki, puķu un dārzeņu stādi, dēsti, sīpoli, gumi, ziemcietes un sēklas;
- augļu koku un ogulāju stādi, dekoratīvo koku un krūmu stādmateriāls;
- mājas apstākļos ražoti pārtikas produkti no pašu ražotās lauksaimniecības produkcijas;
- savvaļas ogas, augļi, rieksti, sēnes un savvaļas ziedi
- mežu reproduktīvais materiāls
- pašu iegūti svaigi zvejas produkti un medījамie dzīvnieki vai to gaļa nelielos apjomos saskaņā ar normatīvo aktu prasībām par primāro produktu apriti nelielos apjomos
- lauksaimniecības un mājas (istabas) dzīvnieki saskaņā ar normatīvo aktu prasībām par kārtību, kādā organizējama dzīvnieku tirdzniecība publiskās vietās, un labturības prasībām dzīvnieku tirdzniecībai
- lietotas personiskās mantas, izņemot autortiesību vai blakustiesību objektus, kas reproducēti personiskām vajadzībām
- Cita veida preces:

- visa veida lauksaimniecības produkcija un tās pārstrādes produkcija;
- savvaļas produkti;
- zivsaimniecības produkcija;
- bezalkoholiskie dzērieni un karstās uzkodas;
- alkoholisko dzērienu mazumtirdzniecība;
- rūpnieciski ražotas pārtikas produkcija.
- nepārtikas preces (tai skaitā, kurināmais):
- mājsaimniecību amatniecības produkcija;
- kultūras un mākslas produkcija;
- pašu izgatavoti mākslas priekšmeti, lietišķās mākslas un daiļamatniecības izstrādājumi;
- tekstilpreces un saimniecības preces.
- cits \_\_\_\_\_

Paredzētā tirdzniecības norises vieta, laiks un ilgums \_\_\_\_\_

#### Saskaņojumi:

- saskaņojums ar nekustamā īpašuma īpašnieku vai tiesisko valdītāju – privātpersonu - vai valsts īpašumā esošā nekustamā īpašuma valdītāju (izņemot gadījumus, ja tirdzniecība tiek plānota publiskajos ūdeņos) par paredzēto tirdzniecību, ja tirdzniecība tiks veikta minētajā nekustamajā īpašumā
- saskaņojums ar pasākuma rīkotāju par tirdzniecības veikšanu pasākuma norises laikā un vietā, ja tirdzniecība paredzēta attiecīgā pasākuma norises laikā un vietā, izņemot gadījumu, ja pasākuma rīkotājs ir Lielvārdes novada pašvaldība vai tās dibināta iestāde
- pārvietojamā mazumtirdzniecības punkta kustības maršruts un laiks, ja tirdzniecība paredzēta vairākās publiskās vietās
- saimnieciskās darbības reģistrācijas dokuments
- tirdzniecības dalībnieka tālruna numurs, e-pasta adrese un citi saziņas līdzekļi

#### Apliecinājumi:

- apliecinājums, ka neveic saimniecisko darbību vai saskaņā ar likumu “Par iedzīvotāju ienākuma nodokli” var neregistrēties kā saimnieciskās darbības veicējs, kā arī nenodarbina citas personas
- apliecinājums par Valsts ieņēmumu dienestā reģistrētu nodokļu un citu maksājumu reģistrēšanas elektroniskās ierīces vai iekārtas tehniskās pases vai Valsts ieņēmumu dienestā reģistrētu kvīšu esību
- zemes lietošanas likumība, ja plānota pašu ražotās lauksaimniecības produkcijas\* realizācija
- apliecinājums, ka pirms pārtikas preču realizācijas ir veikta pārtikas apriti reglamentējošos normatīvajos aktos noteikto prasību izpilde, kas nodrošina tiesības iesaistīties pārtikas aprītē, un tirdzniecības laikā tiks ievērotas normatīvajos aktos noteiktās prasības pārtikas aprītei (piemēram, veterinārās, higiēnas, marķēšanas prasības pārtikas aprītei), ja paredzēta sabiedriskās ēdināšanas pakalpojumu sniegšana ielu tirdzniecības vietā
- atsevišķiem uzņēmējdarbības vai saimnieciskās darbības veidiem vai preču tirdzniecībai saskaņā ar normatīvajiem aktiem nepieciešamo licenču esamība (piemēram, akcizēto

preču – alkoholisko dzērienu, tabakas izstrādājumu tirdzniecība)

**Lūdzu izsniegt atļauju ielu tirdzniecībai.**

**Apliecinu, ka visi uzrādītie dokumenti ir autentiski, iesniegumā norādītās ziņas ir pilnīgas un patiesas, par ko uzņemos normatīvajos aktos paredzēto atbildību.**

**Piekrītu datu apstrādei ielu tirdzniecības jautājuma risināšanā atbilstoši Eiropas parlamenta un padomes regulai (ES) 2016/679 par fizisku personu aizsardzību attiecībā uz personas datu apstrādi un šādu datu brīvi apriti un ar ko atceļ Direktīvu 95/46/EK (Vispārīgā datu aizsardzības regula) un citu normatīvo aktu prasībām līdz pilnīgai tiesību un pienākumu izpildei ar Lielvārdes novada pašvaldību.**

*(personiskais paraksts)* V.Uzvārds

**Lielvārdes novada pašvaldībai**

**IESNIEGUMS**  
**ATĻAUJAS IZSNIEGŠANAI IELU TIRDZNICĪBAS ORGANIZĒŠANAI**

---

(vieta, datums)

(Atzīmēt ar „X”)

- fiziskās personas vārds, uzvārds, nodokļu maksātāja reģistrācijas kods, dzīvesvietas adrese, e – pasta adrese, tālruņa numurs; vai juridiskās personas nosaukums (firma), nodokļa maksātāja reģistrācijas kods; juridiskās personas pārstāvis (vārds, uzvārds, tālruņa numurs, e – pasta adrese, pārstāvības pamats); vai publiskās personas nosaukums un nodokļu maksātāja reģistrācijas kods
- 
- 
- 

Paredzētā ielu tirdzniecības organizēšanas vieta, norises laiks un ilgums

---

---

Tirdzniecībai paredzēto preču grupas tirdzniecības organizēšanas vietā:

- pašu ražotā lauksaimniecības produkcija;
- izmantošanai pārtikā paredzēti augkopības, lopkopības un svaigi zvejas produkti nelielos apjomos saskaņā ar normatīvo aktu prasībām par primāro produktu apriti nelielos apjomos un biškopības produktus;
- griezti ziedi, zari, no tiem gatavoti izstrādājumi, Ziemassvētkiem paredzēti nocirsti vai podos augoši dažādu sugu skuju koki, puķu un dārzeņu stādi, dēsti, sīpoli, gumi, ziemcietes un sēklas;
- augļu koku un ogulāju stādi, dekoratīvo koku un krūmu stādmateriāls;
- mājas apstākļos ražoti pārtikas produkti no pašu ražotās lauksaimniecības produkcijas;
- savvaļas ogas, augļi, rieksti, sēnes un savvaļas ziedi
- mežu reproduktīvais materiāls
- pašu iegūti svaigi zvejas produkti un medījамie dzīvnieki vai to gaļa nelielos apjomos saskaņā ar normatīvo aktu prasībām par primāro produktu apriti nelielos apjomos
- lauksaimniecības un mājas (istabas) dzīvnieki saskaņā ar normatīvo aktu prasībām par kārtību, kādā organizējama dzīvnieku tirdzniecība publiskās vietās, un labturības prasībām dzīvnieku tirdzniecībai
- lietotas personiskās mantas, izņemot autortiesību vai blakustiesību objektus, kas

reproducēti personiskām vajadzībām

- cita veida preces;
- visa veida lauksaimniecības produkcija un tās pārstrādes produkcija;
- savvaļas produkti;
- zivsaimniecības produkcija;
- bezalkoholiskie dzērieni un karstās uzkodas;
- alkoholisko dzērienu mazumtirdzniecība;
- rūpnieciski ražotas pārtikas produkcija.
- nepārtikas preces (tai skaitā, kurināmais):
- mājsaimniecību amatniecības produkcija;
- kultūras un mākslas produkcija;
- pašu izgatavoti mākslas priekšmeti, lietišķās mākslas un daiļamatniecības izstrādājumi;
- tekstilpreces un saimniecības preces.
- cits \_\_\_\_\_

Tirdzniecības dalībnieku saraksts:

- fiziskās personas vārds, uzvārds un personas kods (*ja fiziskā persona nav reģistrējusi saimniecisko darbību*) vai nodokļu maksātāja reģistrācijas kods (*ja fiziskā persona ir reģistrējusi saimniecisko darbību*), vai juridiskās personas nosaukums (firma) un nodokļu maksātāja reģistrācijas kods
- \_\_\_\_\_
- \_\_\_\_\_
- \_\_\_\_\_

Apliecinājumi:

- tirdzniecības dalībnieka apliecinājums par Valsts ieņēmumu dienestā reģistrētu nodokļu un citu maksājumu reģistrēšanas elektroniskās ierīces vai iekārtas tehniskās pases vai Valsts ieņēmumu dienestā reģistrētu kvīšu esību
- zemes lietošanas likumība, ja plānota pašu ražotās lauksaimniecības produkcijas realizācija
- apliecinājums, ka pirms pārtikas preču realizācijas ir veikta pārtikas apriti reglamentējošos normatīvajos aktos noteikto prasību izpilde, kas nodrošina tiesības iesaistīties pārtikas aprītē, un tirdzniecības laikā tiks ievērotas normatīvajos aktos noteiktās prasības pārtikas aprītei (piemēram, veterinārās, higiēnas, marķēšanas prasības pārtikas aprītei), ja paredzēta sabiedriskās ēdināšanas pakalpojumu sniegšana ielu tirdzniecības vietā
- atsevišķiem uzņēmējdarbības vai saimnieciskās darbības veidiem vai preču tirdzniecībai saskaņā ar normatīvajiem aktiem nepieciešamo licenču esamība (piemēram, akcizēto preču – alkoholisko dzērienu, tabakas izstrādājumu tirdzniecība)

Saskaņojumi:

- saskaņojums ar nekustamā īpašuma īpašnieku vai tiesisko valdītāju – privātpersonu - vai valsts īpašumā esošā nekustamā īpašuma valdītāju (izņemot gadījumus, ja tirdzniecība tiek plānota publiskajos ūdeņos) par paredzēto tirdzniecību, ja tirdzniecība tiks veikta minētajā nekustamajā īpašumā
- saskaņojums ar pasākuma rīkotāju par tirdzniecības organizēšanu pasākuma norises laikā



un vietā, ja tirdzniecība paredzēta attiecīgā pasākuma norises laikā un vietā, izņemot gadījumu, ja pasākuma rīkotājs ir Lielvārdes novada pašvaldība vai tās dibināta iestāde

- pārvietojamā mazumtirdzniecības punkta kustības maršruts un laiks, ja tirdzniecība paredzēta vairākās publiskās vietās
  - saimnieciskās darbības reģistrācijas dokuments
- 

- tirdzniecības dalībnieka piekrišana tā datu apstrādei ielu tirdzniecības jautājuma risināšanā atbilstoši normatīvo aktu prasībām līdz pilnīgai tiesību un pienākumu izpildei ar Lielvārdes novada pašvaldību

- tirdzniecības organizatora tālruna numurs, e-pasta adrese un citi saziņas līdzekļi
- 

**Lūdzu izsniegt atļauju ielu tirdzniecības organizēšanai.**

**Apliecinu, ka visi uzrādītie dokumenti ir autentiski, iesniegumā norādītās ziņas ir pilnīgas un patiesas, par ko uzņemos normatīvajos aktos paredzēto atbildību.**

**Piekrītu datu apstrādei ielu tirdzniecības jautājuma risināšanā atbilstoši Eiropas parlamenta un padomes regulai (ES) 2016/679 par fizisku personu aizsardzību attiecībā uz personas datu apstrādi un šādu datu brīvi aprīti un ar ko atceļ Direktīvu 95/46/EK (Vispārīgā datu aizsardzības regula) un citu normatīvo aktu prasībām līdz pilnīgai tiesību un pienākumu izpildei ar Lielvārdes novada pašvaldību.**

*(personiskais paraksts)* V.Uzvārds

7.pielikums  
Lielvārdes novada domes  
saistošajiem noteikumiem Nr.20  
"Ielu tirdzniecības kārtība  
Lielvārdes novadā"

Lielvārdes novada pašvaldības  
(adrese Raiņa iela 11A, Lielvārde, Lielvārdes novads)  
**IELU TIRDZNICĪBAS ATĻAUJA**

\_\_\_ .gada \_\_\_ .\_\_\_\_\_

Nr. \_\_\_\_\_

Izsniegta .....  
.....  
*tirdzniecības dalībnieka nosaukums un nodokļu maksātāja reģistrācijas kods juridiskajai personai (tai skaitā publiskajai personai) vai vārds, uzvārds un personas kods (ja fiziskā persona nav reģistrējusi saimniecisko darbību) vai nodokļu maksātāja reģistrācijas kods (ja fiziskā persona ir reģistrējusi saimniecisko darbību) fiziskajai personai*

Tirdzniecības norises vieta .....

Realizējamo preču grupas .....

Īpašie ielu tirdzniecības noteikumi .....

Atļaujas derīguma termiņš:

.....  
uzrādot personu apliecinošu dokumentu un/vai dokumentu vai tā kopiju atbilstoši saimniecisko darbību reglamentējošo normatīvo aktu prasībām.

Atļaujas saņēmējs ir atbildīgs par Lielvārdes novada domes saistošo noteikumu un citu normatīvo aktu ievērošanu.

Amats (personiskais paraksts)

V.Uzvārds

**Atļaujai jāatrodas ielu tirdzniecības vietā!**

8.pielikums  
Lielvārdes novada domes  
saistošajiem noteikumiem Nr.20  
"Ielu tirdzniecības kārtība  
Lielvārdes novadā"

Lielvārdes novada pašvaldības  
(adrese Raiņa iela 11A, Lielvārde, Lielvārdes novads)  
**ATĻAUJA IELU TIRDZNICĪBAS ORGANIZĒŠANAI**

\_\_\_ .gada \_\_\_ .\_\_\_\_\_

Nr. \_\_\_\_\_

Izsniegta .....  
.....  
*tirdzniecības organizatora nosaukums un nodokļu maksātāja reģistrācijas kods juridiskajai personai (tai skaitā publiskajai personai) vai vārds, uzvārds un personas kods (ja fiziskā persona nav reģistrējusi saimniecisko darbību) vai nodokļu maksātāja reģistrācijas kods (ja fiziskā persona ir reģistrējusi saimniecisko darbību) fiziskajai personai*

Tirdzniecības organizēšanas vieta .....

Realizējamo preču grupas .....

Īpašie ielu tirdzniecības organizēšanas noteikumi .....

Atļaujas derīguma termiņš:

.....  
uzrādot personu apliecinošu dokumentu un/vai dokumentu vai tā kopiju atbilstoši saimniecisko darbību reglamentējošo normatīvo aktu prasībām.

Atļaujas saņēmējs ir atbildīgs par Lielvārdes novada domes saistošo noteikumu un citu normatīvo aktu ievērošanu.

Amats (personiskais paraksts)

V.Uzvārds

**Atļaujai jāatrodas ielu tirdzniecības vietā!**